

Oversettelse av original

BRUKERVEILEDNING

MED VEDLIKEHOLDSINFORMASJON



MASTLIFTER, DOBBELT MAST

For GTWY6-2000/ GTWY8-2000/GTWY10-2000/ GTWY12-2000/GTWY14-2000



ADVARSEL

PRODUSENTEN SKAL IKKE HOLDES ANSVARLIG FOR FEIL ELLER ULYKKER FORÅRSAKET AV UAKTSOMHET, UDYKTHET, INSTALLASJON UTFØRT AV UKVALIFISERTE TEKNIKERE OG FEILAKTIG BRUK AV MASKINEN.

IKKE BRUK DENNE MASKINEN FØR DU HAR LEST OG FORSTÅTT ALLE ADVARSLER, FARER OG FORSIKTHETSADVARSLER I DENNE HÅNDBOKEN.

Viktig

Les, forstå og overhold sikkerhetsreglene og betjeningsinstruksjonene før maskinen tas i bruk.

Kun opplært og autorisert personell har lov til å bruke denne maskinen.

Denne håndboken skal anses som en permanent del av maskinen og skal oppbevares sammen med maskinen til enhver tid. Hvis du har spørsmål eller trenger hjelp, ta kontakt med DINGLI Machinery.

Kontakt oss:

Prosentens adresse

ZheJiang Dingli Machinery Co.,Ltd.
1255 Baiyun South Road,Leidian Town,
Deqing, Zhejiang, China

Importør



Enebakkveien 441 B
1290 OSLO, Norway
Tlf: 23 19 11 00
Faks: 23 19 11 01

E-post: post@instant.no
Internett: www.instant.no
www.dingli.eu

Eiere, brukere og operatører:

Vi setter pris på at du valgte maskinen vår for ditt bruksområde. Vår første prioritet er sikkerhet for brukeren, som oppnås best gjennom felles innsats. Vi føler at du gjør et stort bidrag til økt sikkerhet hvis du som bruker av utstyret:

1. **Følger arbeidsgivers, arbeidssstedets og myndighetenes regler.**
2. **Leser, forstå og følger instruksjonene i denne og andre håndbøker som følger med maskinen.**
3. **Bruker god sikker arbeidspraksis på en fornuftig måte.**
4. **Bare lar opplærte / sertifiserte brukere under kvalifisert tilsyn bruke maskinen.**

Hvis det er noe i denne håndboken som er uklart eller som du mener bør legges til, kan du kontakte oss.

Revisjonslogg:

Opprinnelig utgave av håndboken mars 2011

Innhold

Avsnitt-1 Spesifikasjoner	1
Avsnitt - 2 Sikkerhetsregler	3
1.Tegnforklaring	3
2. Tilsiktet bruk	4
3.Vedlikeholdsmerker	4
4.Operatør	4
Avsnitt - 3 Dekaler	5
1.GTWY-serien dekalinspeksjon (Enkel)	5
2.Dekaltabell	6
3.Navneskilt og CE-merking	8
4.Advarsel-merker	8
Avsnitt - 4 Sikkerhet på arbeidsplassen	12
1.Fare for elektrisk støt	12
2.Fare for velt	12
3.Fallfare	13
4.Kollisjonsfare	14
5.Fare for skade på komponenter	14
6.Eksplosjons- og brannfare	14
7.Fare for skade på maskinen	15
8.Klemfare	15
9.Fare for personskade	15
10.Støtteben-sikkerhet	15
11.Batterisikkerhet	16
1) Forbrenningsfare	16
2) Eksplosjonsfare	16
3) Fare for elektrisk støt	16
Avsnitt-5 Kontrollpanel	17
1. Kontrollpanel-funksjon og beskrivelse	17
1) AC-kontrollpanel	17
2) DC-kontrollpanel	17
2.Hvordan bruke kontrollknappene	17
3.Montering av strømplugg	18

4.Nød drift	18
Avsnitt-6 Inspeksjon før bruk	19
1.Grunnleggende	19
2.De relevante forhold ved bruk av utstyret	20
3.Inspeksjon før bruk	20
Avsnitt-7 Vedlikehold	22
1.Periodiske undersøkelser og tester	22
2.Kontroller batteriene	23
3.Batterilading	23
4.Vedlikehold av hydraulikk	24
1)Justering av maksimal løftekraft	24
2)Justere senkehastigheten	24
5.Kontrollere hydraulikkoljenivået	24
6.Skifte hydraulikkolje	24
7.Kontrollsjekk	25
8.Regulering av overføringskjedet	25
9.Smøring	26
Avsnitt-8 Funksjonstester	27
1.Grunnleggende	27
2.Funksjonstester	28
Avsnitt-9 Inspeksjon av arbeidsplassen	29
1.Grunnleggende	29
2.Inspeksjon av arbeidsplassen	29
Avsnitt-10 Bruksinstrukser	30
1.Grunnleggende	30
2 Inspeksjon ved åpning av emballasjen	31
3.Område som trengs for sette opp maskinen	31
4.Rette opp hele utstyret	32
5.Hvordan bruke kontrollknappene	32
6.Nød drift	32
Avsnitt-11 Transport og lagring	34
1.Flytte utstyret	34
2.Feste fast på lastebil eller vogn ved transport	34
3.Lagring av utstyret	35
Avsnitt-12 Feilsøking	37

Avsnitt-13 Elektrisk koblingsskjema	38
1.Elektrisk koblingsskjema på AC-strømforsyning	38
2.AC elektriske komponenter	39
3.Elektrisk koblingsskjema på DC-strømforsyning	40
4.DC elektriske komponenter	41
Avsnitt-14 Hydraulikkskjema	42
Avsnitt - 15 Logg	43

Spesifikasjoner

Avsnitt-1 Spesifikasjoner

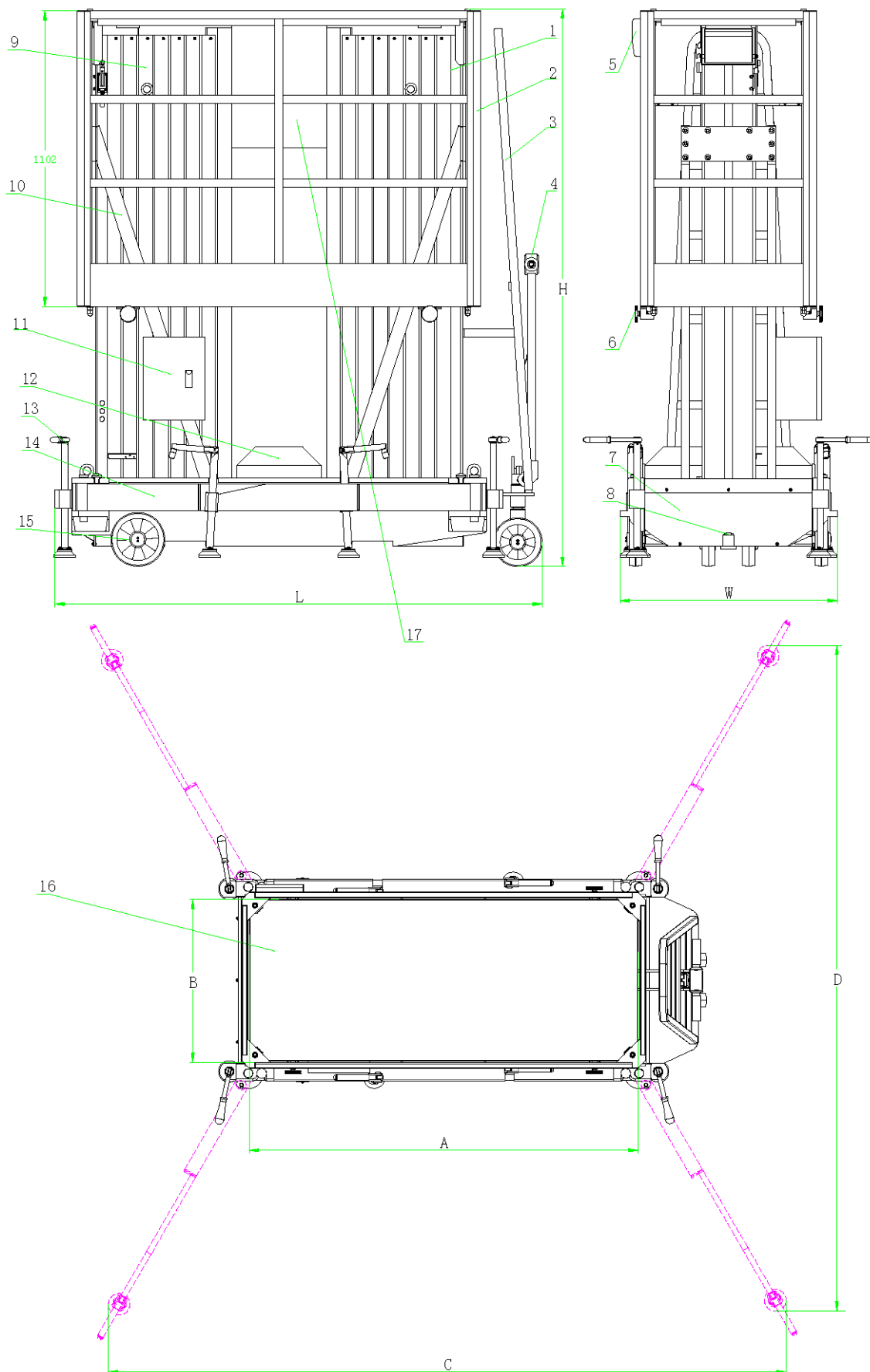
Tekniske spesifikasjoner og utvendige dimensjoner vises i tabellen og figuren, respektivt.

Modell	Maks. plattformhøyde	Maks. arbeids- høyde	Oppgitt last	Antall tillatte personer på plattformen	Plattformstørrelse A x B	Støtteben fotavtrykk CxD	Oppgitt effekt		Sammenlagt dimensjon L x B x H	Maskinvekt
							AC	DC		
	mm	mm	kg	Person(er)	mm	mm	kw		mm	kg
GTWY6-2000	6000	8000	300	2	1090×600	1860×1750	0,75~1,5	1,5~1,6	1520 × 810 × 1860	580
GTWY8-2000	8000	1000	300	2	1210×600	1860×1750	0,75~1,5	1,5~1,6	1520 × 810 × 1860	620
GTWY10-2000	10000	12000	250	2	1450×600	2110×2000	0,75~1,5	1,5~1,6	1740 × 810 × 1860	680
GTWY12-2000	12000	14000	200	2	1450×600	2700×2150	0,75~1,5	1,5~1,6	1830 × 810 × 2080	760

Følgende viser hovedkomponentene:

- | | |
|-----------------------------|-----------------------------|
| 1 – Mastsammenstilling | 2 – Plattform |
| 3 – Stige | 4 - Fremre styrehjul |
| 5 - Øvre styreenhet | 6 – Festebolt |
| 7 – Chassis | 8 – Løftejekk |
| 9 – Mastsammenstilling | 10 – Støttebjelker |
| 11 - Elektrisk koblingsboks | 12 - Deksel hydraulikkenhet |
| 13 – Hjørnestabilisator | 14 – Svingstabilisator |
| 15 – Bakhjul | 16 - Plattform |
| 17 - Plattformkonsoll | |

Spesifikasjoner



Spesifikasjoner

Avsnitt - 2 Sikkerhetsregler



Fare

Unnlatelse av å følge instruksjonene og sikkerhetsreglene i denne håndboken vil resultere i død eller alvorlig personskade.

Bruk ikke denne maskinen med mindre:

Du har lært og praktiserer prinsippene for sikker bruk av maskinen som finnes i denne brukerhåndboken.

√ 1 Unngå farlige situasjoner.

Kjenn til og forstå sikkerhetsreglene før du går videre til neste avsnitt.

2 Utfør alltid en inspeksjon før bruk.

3 Utfør alltid funksjonstester før bruk. 4 Inspiser arbeidsplassen.

4 Bruk bare maskinen til det den er tiltenkt for.

√ Du har lest, forstått og vil følge produsentens instruksjoner og sikkerhetsregler - sikkerhets- og brukerveiledningene og merkinger på maskinen.

√ Du har lest, forstått og vil følge arbeidsgivers sikkerhetsregler og reglement for arbeidsplassen.

√ Du har lest, forstått og vil følge alle aktuelle forskrifter fra myndighetene.

√ Du er tilstrekkelig opplært i sikker bruk av maskinen.

1. Tegnforklaring

DINGLI produktdekalering bruker symboler, fargekoder og ord som angir følgende:



Sikkerhetssymbol - brukes til å varsle personell om potensiell fare for personskade. Følg alle sikkerhetsmeldinger som følger dette symbolet for å unngå mulig personskade eller død.



Rødt - brukes til å indikere tilstedeværelse av en overhengende farlig situasjon som, hvis den ikke unngås, vil føre til død eller alvorlig personskade.



Oransje - brukes til å indikere tilstedeværelse av en potensielt farlig situasjon som, hvis den ikke unngås, kan føre til død eller alvorlig personskade.



Gult med sikkerhetssymbol - brukes til å indikere tilstedeværelse av en potensielt farlig situasjon som, hvis den ikke unngås, kan føre til mindre eller moderat personskade.



Blå uten sikkerhetssymbol brukes til å indikere tilstedeværelse av en potensielt farlig situasjon som, hvis den ikke unngås, kan føre til materielle skader.

Spesifikasjoner

2. Tilsiktet bruk

Enkeltmast mobil løfte-arbeidsplattform skal flytte en person sammen med de nødvendige verktøy og materialer til arbeidsstilling hvor han skal utføre arbeid på arbeidsplattformen.

3. Vedlikeholdsmerker

Vennligst bytt ut løse eller dårlige merker. Vask merkene med mild såpe eller rent vann.

Ikke brukt hydroskopisk rengjøringsmiddel til å vaske merkene.

4. Operatør

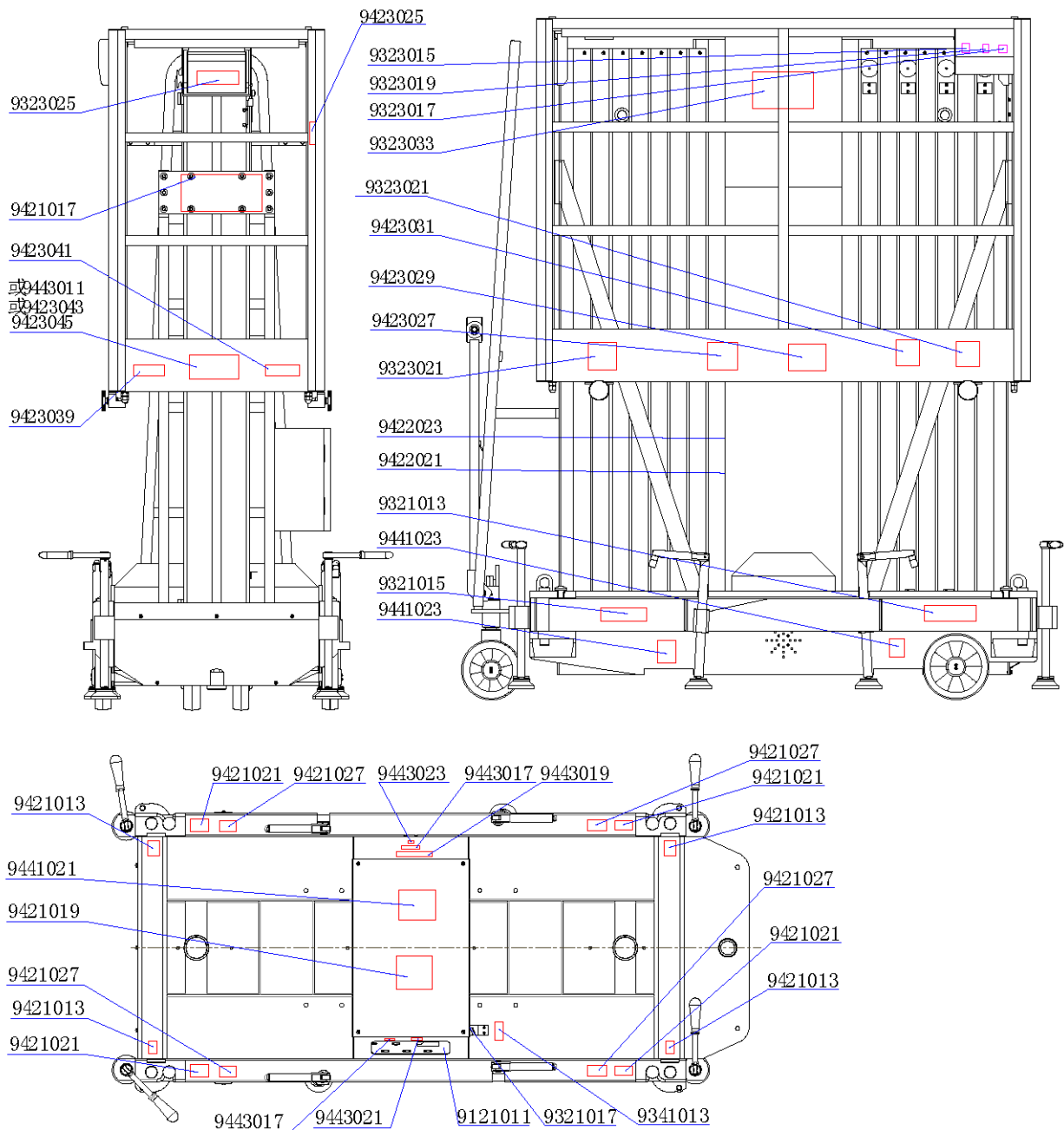
Bare opplærte og kvalifiserte personer har lov til å bruke denne maskinen. Bruk alltid sikringsbelte og hjelm ved arbeid i høyden.

Hvis du er utsatt for svimmelhet eller anfall, eller er plaget av høyder, må du ikke bruke denne typen maskiner.

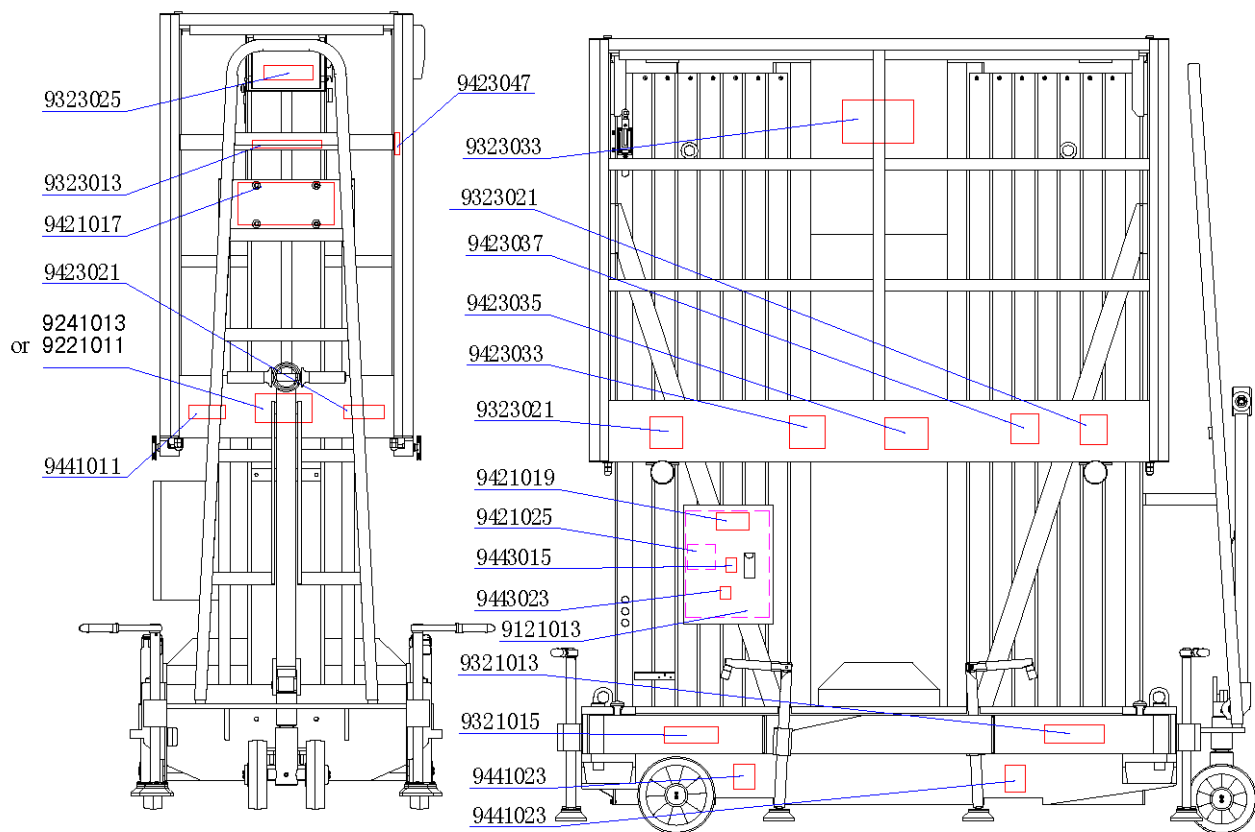
En operatør må ikke bruke rusmidler eller alkohol som kan endre hans / hennes årvåkenhet eller koordinasjon. Operatør som bruker reseptbelagte eller reseptfrie legemidler må søke medisinsk råd om hvorvidt han / hun kan trygt bruke maskiner.

Avsnitt - 3 Dekaler

1. GTWY-serien dekalinspeksjon (Enkel)



Dekaler



2. Dekaltabell

Bruk bildene på neste side for å kontrollere at all merking er på plass og er leselig. Nedenfor er en nummerert liste med antall og beskrivelser.

Delenr:	Beskrivelse	ANT.
9121011	DC-kontrollpanel	1
9323013	Port til plattform	1
9221011/ 9241013	Maskin-merkeskilt	1
9321013	Oppretting og justering (heis)	2
9323033	Kort driftsveiledning	1
9323017	Merke - Stopp	1
9423043	Kapasitet—250kg (FOR10m)	1

Delenr:	Beskrivelse	ANT.
9121013	Kontrollpanel på elektroboks	1
9423021	Merk – Antall tillatte personer TO	1
9321017	Nøddrift	1
9321015	Oppretting og justering (til høyre)	2
9323015	Merke - ned	1
9323019	Merke opp	1
9423045	Kapasitet—300kg (FOR 6,8 m)	1

Dekaler

9423047	Maks.tillattmanuell kraft-400N	1
9423027	Advarsel - Hold sikker avstand fra strømførende kabler	1
9423031	Advarsel - Sørg for at alle stabilisatorer er riktig aktivert før plattformen heves	1
9423035	Fare - Usikker betjeningsatferd på plattformen er strengt forbudt	1
9423039	Fare - Påmontering av hvilken som helst enhet, for eksempel stige, for å øke arbeidshøyden strengt forbudt.	1
9443023	Merke-jordledning	1
9421021	Advarsel - Pass på å sett ut stabilisatorene før bruk	4
9421017	Fare - kollisjonsfarer eller veltefare	1
9421027	Maks.lastpåhver stabilisator-4000N	4
9441011	CE-merke	1
9443015	Advarsel-Bruksinstrukser	1
9443019	Merk - Opplading tar minst 12 timer (For DC)	1
9441023	Merke—hull forgaffeltruck	2
9341013	Merke—manuell betjening	1
9323025	Merk-Rette opp hele utstyret	2


9423025	Maks.tillattvindhastighet - 10.7m / s	1
9423029	Forsiktig - Mastene eller plattform må ikke støte borti noen barrierer eller objekter i bevegelse under løfting	1
9423033	Advarsel-De manuelle kreftene som påføres av personer på arbeidsplattformen må ikke overstige den tillatte grensen når den er hevet	1
9423037	Fare - Ikke flytt hele utstyret når det er i hevet stilling eller er i ferd med å heves	1
9423041	Fare - Ikke parker i bakke, ta hensyn til hindringen når du beveger deg i bakke.	1
9421019	Forsiktig - Fare for elektrisk støt	1
9422021	Advarsel - Pass på at kilen er på plass under vedlikehold	1
9422023	Advarsel-klipp-fare, holde hendene unna	1
9421025	Advarsel-Slåpåbryterne. (For AC)	1
9441021	Fare - Vennligst ikke stå	1
9443017	Merk - Ladekontakten til batteriet (For DC)	1
9443021	Merk - Vennligst kutt strømmen etter bruk (For DC)	1
9421013	Merke-fasthetplassering	4
9323021	Varsel-skrue	4
9443011	Kapasitet—200kg (FOR12 m)	1

Dekaler

Skilt og varselmerker.

Ved utpakking, sjekk skiltene og varselmerkene. Ikke bruk maskinen der skiltene eller merkene mangler eller er uleselige. Kontakt forhandleren umiddelbart.

3. Navneskilt og CE-merking

9241013	
CE AERIAL WORK PLATFORM	
Model	<input type="text"/>
Serial No.	<input type="text"/>
Voltage	<input type="text"/>
Rated Load	<input type="text"/>
Power	<input type="text"/>
Platform Height	<input type="text"/>
Rated Pressure	<input type="text"/>
Delivery Date	<input type="text"/>
Dimension	<input type="text"/>
 Zhejiang DingLi Machinery Co., Ltd Tel: 0086-572-8681685,8681686 Fax: 0086-572-8681687 E-mail: market@chinadinli.com Http:// www.chinadinli.com	

AERIAL WORK PLATFORM			
		NO:	<input type="text"/>
ITEM SPECS	<input type="text"/>	VOLTAGE	<input type="text"/> V
ITEM NR	<input type="text"/>	POWER	<input type="text"/> kW
PLATFORM HEIGHT	<input type="text"/> M	OLEO	<input type="text"/> MPa
CPACITY	<input type="text"/> kg	DIMENSION	<input type="text"/> x <input type="text"/> x <input type="text"/> m
9221011			



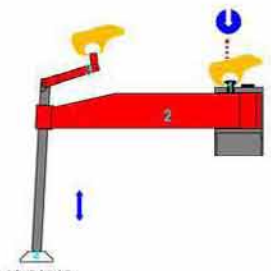
9441011

4. Advarsel-merker

	<p><u>DANGER</u></p> <p>Collision Hazards Check work area for overhead obstructions or other possible hazards. Do not lower the platform unless the area below is clear of personnel and obstructions. Be careful when transporting the machine on an incline. Stay clear of descending platform.</p>
	<p><u>DANGER</u></p> <p>Tip-over hazard. Attempting to move the machine with the platform raised will tip the machine over and cause death or serious injury. Do not move the machine while the platform is raised.</p>

94-21017

Dekaler



LEVELING AND JUSTMENT

1. Pull up the aligning pin 1 and extend outwards the turning leg 2 until the aligning pin comes into the working aligning hole automatically.
2. Turn the handle 3 clockwise until the supporting foundation 4 contacts the ground for all the four bolts, go on turning to make the road wheel away from the ground.
3. Adjust the leveling by observe the spirit level on the chassis. The bubble should moves to the center circle of the gauge when the chassis is set on an even plane.
4. To store the turning stabilizers of the unit, turn the handle 3 counter-clock wise until the supporting foundation 4 away from the ground. Pull up the aligning pin 1, retract inwards the turning leg until the aligning pin 1 comes into the storing aligning hole.

93-21013

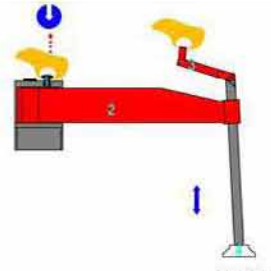
WARNING

Make sure the chock is in place during maintenance

94-22021

LEVELING AND JUSTMENT

1. Pull up the aligning pin 1 and extend outwards the turning leg 2 until the aligning pin comes into the working aligning hole automatically.
2. Turn the handle 3 clockwise until the supporting foundation 4 contacts the ground for all the four bolts, go on turning to make the road wheel away from the ground.
3. Adjust the leveling by observe the spirit level on the chassis. The bubble should moves to the center circle of the gauge when the chassis is set on an even plane.
4. To store the turning stabilizers of the unit, turn the handle 3 counter-clock wise until the supporting foundation 4 away from the ground. Pull up the aligning pin 1, retract inwards the turning leg until the aligning pin 1 comes into the storing aligning hole.



93-21015

WARNING

Shearing danger
Keep hands away

94-22023

WARNING

Make sure to position the stabilizers before operating

94-21021

94-23027

WARNING



①

Keeping safe clearance with live electric conductors.

94-23029

CAUTION



②

The masts or the platform must not bump into any barrier or moving object during lifting or lowering.

MAX. LOAD ON EACH STABILIZER

4000N

9421027

MAX. ALLOWED MANUAL FORCE

400N

9423047

MAX. ALLOWED WIND SPEED

10.7m/s

94-23025

94-23031

WARNING



③

Ensure all stabilizers are engaged properly before elevating the platform.

94-23033

WARNING



④

The manual forces applied by persons on the work platform should not exceed the permitted limit when it is raised.

ALLOWED NUMBER OF PERSONS

TWO

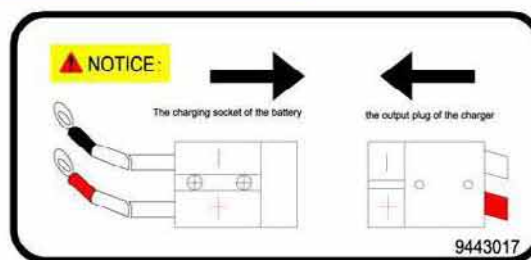
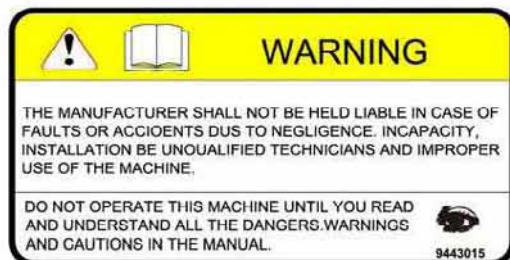
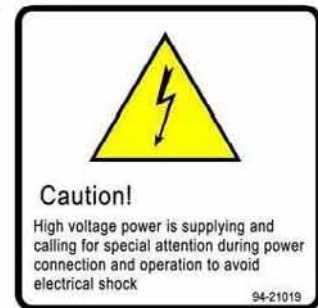
9423021

EMERGENCY LOWER

Pull knob to lower platform

9341013

Dekaler



Brief Operating Instruction

- **Leveling the whole equipment**
 1. Pull up the aligning pin, extend outwards the turning leg, which is connected to the four corners of chassis, until the aligning pin comes into the working aligning pin comes into the working aligning hole automatically.
 2. Turn the handle clockwise until the supporting foundation contacts the ground for all the four bolts, go on turning to make the road wheel away from the ground.
 3. Adjust the leveling by observe the spirit level on the chassis. The bubble should moves to the center circle of the gauge when the chassis is set on an even plane.
 4. To store the turning stabilizers of the unit, turn the handle counter clockwise until the supporting foundation away from the ground. Pull up the aligning pin, retract inwards the turning leg until the aligning pin comes into the storing aligning hole.
- **Installation and removal of the guardrail**
 1. After connecting to the electrical supply, lift the platform about 1,2 m(more than the height of the guardrail)
 2. Stretch out two movable brackets mounted on the sides of the masts.
 3. Intermittently press "DOWN" button. The guardrail will rest against the brackets but the platform continues to the lowest position.
 4. Screw the four bolts on the lower basket of guardrail into the holes of the connectors for platform. Make sure the guardrail and platform were held together and finish its installation.
 5. When finishing the work or going through the passageway, fall the guardrail and the course of the removing the guardrail is the inverse course of its installation.
- **How to use the control buttons**
 6. Before operate the machine, all circuit breakers and leakage breaker must be in "ON" position on the electrical box panel.
 7. The mobile elevating work platform uses two sets of upper and lower parallel control device.
 8. On either control panels, press "UP" button for lifting and press "DOWN" button for lowering the platform.
 9. The platform rises or falls when the button is pressed. Upon loosening the buttons the platform stops.
 10. A big mushroom-shaped button is the stopping button at emergency. Press it only if the platform can't stop effectively in the course of rising. Reset the button by turning the knob in the direction shown by the arrow. Do not pull the knob.
- **Emergency Operation**

If two sets of the upper and lower control devices can't make the platform fall because of sudden power failure or other causes, pull the knob and the platform will be lowered slowly.

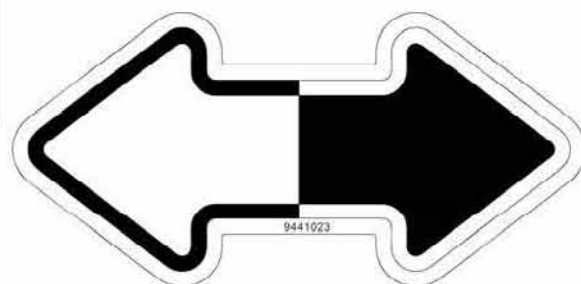
9323033



Emergency Operation

If two sets of the upper and lower control devices can't make the platform fall because of sudden power failure or other causes, pull the knob and the platform will be lowered slowly.

9321017



NOTICE:

FOR SAVING THE ELECTRICITY, PLEASE CUT OFF THE POWER AFTER OPERATING.

9443021

NOTICE:

For the initial use or use after long periods of storage. Please charge the battery before use. Recharging lasts at least 12 hours.

9443019

WARNING

Turn on the switches. The indicator lights were all full on , but the platform couldn't rise or fall. Please check the emergency stop buttons on both upper and lower control dvice. Reset the switch by turning the knob in the direction of shown by the arrow.

94-21025

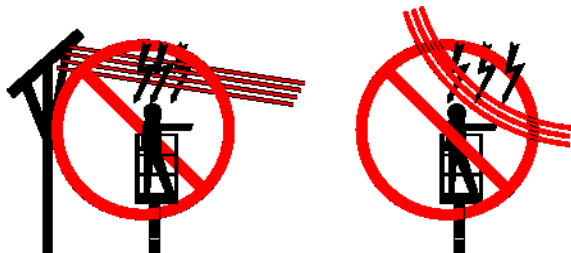
Sikkerhet på arbeidsplassen

Avsnitt - 4 Sikkerhet på arbeidsplassen

1. Fare for elektrisk støt



Denne maskinen er ikke elektrisk isolert og vil ikke gi noen beskyttelse mot kontakt med eller i nærheten av elektrisk strøm.



Hold trygg avstand fra elektriske kraftledninger og apparater i henhold til aktuelle statlige forskrifter og følgende diagram.

Spenning Fase til fase	Minimum sikker Tilnæringsavstand Meter
0 til 300V	Unngå kontakt
300V til 50KV	3,05
50KV til 200KV	4,60
200KV til 350KV	6,10
350KV til 500KV	7,62
500KV til 750KV	10,67
750KV til 1000KV	13,72

Gi spillerom for svaiing eller synking av strømkabler og se opp for sterk vind og vindkast.

Hold avstand fra maskinen hvis den maskinen før de strømførende kablene er koblet ut.

Ikke bruk maskinen i tordenvær eller storm.

Ikke bruk maskinen som jording ved sveising.

2. Fare for velt



Personer, utstyr og materialer må ikke overstige plattformens kapasitet.

Maksimalt antall tillatte passasjerer 2

Ikke hev plattformen uten at maskinen er plassert på et fast og plant underlag.

Ikke flytt maskinen når plattformen er hevet.

Ikke hev plattformen når vindhastigheten kan overstige 10,7 m / s. Hvis vindhastigheter overstiger

10,7 m / s når plattformen er hevet, senk plattform og ikke fortsett å bruke maskinen.

kommer i kontakt med strømførende kabler. Personell på bakken eller på plattformen må ikke røre eller betjene

Ikke bruk maskinen i sterk vind eller vindkast. Ikke øk overflatearealet på plattformen eller lasten. Økning av arealet som utsettes for vind, vil gjøre maskinen mer ustabil.

Vær ekstremt forsiktig og kjør med lav hastighet mens du flytter maskinen i sammenslått stilling over ujevnt terreng, skrot, ustabilt eller glatt underlag og nær hull og kanter.

Ikke bruk maskinen som kran.

Ikke plasser, fest fast eller ha overhengende last på noen av delene til denne maskinen.

Ikke skyv maskinen eller andre gjenstander med plattformen.

Ikke kom i kontakt med andre objekter med

Sikkerhet på arbeidsplassen

Plattform

Ikke endre eller koble ut grensebryterne.

Ikke skyv fra eller trekk deg mot gjenstander utenfor plattformen.



Maksimalt tillatt manuell kraft 400 N

Ikke bind fast plattformen til andre konstruksjoner.

Ikke plasser last utenfor plattformen omkrets.

Ikke endre eller koble ut maskindeler som på noen måte påvirker sikkerhet og stabilitet.

Ikke modifierer eller endre en arbeidsplattform for arbeid i høyden uten skriftlig tillatelse fra produsenten. Montering av tilleggsutstyr for festing av verktøy eller materialer på plattformen, dørken eller rekkverk kan øke vekten på plattformen og overflatearealet på plattformen eller lasten.

Ikke skift ut deler som er kritisk for maskinens stabilitet med deler med annen vekt eller andre spesifikasjoner.

plasser stiger eller stillaser på plattformen eller inntil noen deler av denne maskinen.



Ikke transporter verktøy og materialer hvis de ikke er fordelt jevnt og kan trygt håndteres av person(er) på plattformen.

Ikke bruk denne maskinen på et bevegelig eller mobilt underlag eller kjøretøy.

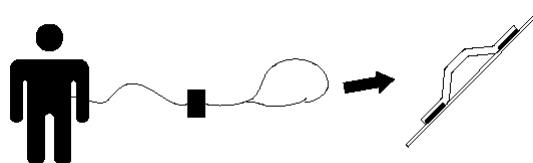
Pass på alle dekkene er i god stand, luftfylte dekk har riktig lufttrykk og hjulmuttere er godt strammet.

Ikke kjør maskinen i hellinger som overskrider tillatt helling og sidehelling på maskinen.

Oppgitt grense på helling gjelder maskiner i sammenslått stilling.

3. Fallfare

Rekkverket gir fallsikring. Hvis passasjer(e) i plattformen må bruke personlig verneutstyr (PVU) på grunn av jobbrelaterte eller av arbeidsgivers regler, skal PV-utstyr og bruken være i samsvar med PVU-produsentens instruksjoner og gjeldende myndighetskrav



Ikke sitt, stå eller klatre på plattformens rekkverk. Stå støtt på plattformen til enhver tid.

Ikke klatre ned fra plattformen når den er hevet.

Hold plattformen fri for rusk. Lukk adgangsporten før bruk.

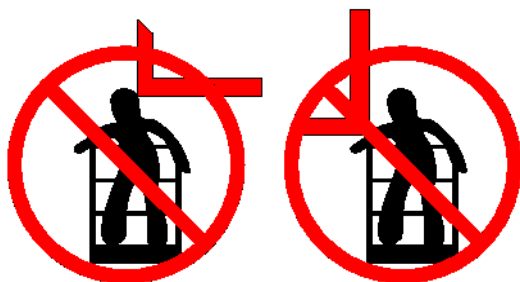
Sikkerhet på arbeidsplassen

4. Kollisjonsfare

Vær oppmerksom på begrenset sikt og blindsoner når du kjører eller betjener maskinen.

Alle brukere må følge arbeidsgivers, arbeidsstedets og myndighetenes forskrifter angående bruk av personlig verneutstyr.

Kontroller arbeidsplassen for overhengende hindringer og andre mulige farer.



Vær oppmerksom på klemfare når du holder fast i plattformens rekkverk.

Ikke bruk maskinen i nærheten av kraner eller bevegende overliggende maskineri uten at kranen er avsperrret og / eller forholdsregler er tatt for å forhindre en eventuell kollisjon.

Ingen lek eller gjør stunt mens du betjener en maskin.

Ikke senk plattformen uten at området under er fritt for personer og hindringer.

Vær oppmerksom på klemfare når du holder fast i plattformens rekkverk.

Ikke bruk maskinen i nærheten av kraner eller bevegende overliggende maskineri uten at kranen er avsperrret og / eller forholdsregler er tatt for å forhindre en eventuell kollisjon.

Ingen lek eller gjør stunt mens du betjener en maskin.

Ikke senk plattformen uten at området under er fritt for personer og hindringer.

5. Fare for skade på komponenter

Ikke bruk batteri eller lader med mer enn 12V til å gi starthjelp til motoren.

Ikke bruk maskinen som jording ved sveising.

6. Eksplosjons- og brannfare

Ikke start motoren hvis du lukter eller oppdager kondensert hydrokarbongass (LPG), bensin, diesel eller andre eksplosive stoffer.



Fyll på drivstoff og lad batteriet i et åpent, godt ventilert sted vekk fra gnister, flammer og tente sigaretter.

Ikke bruk maskinen på farlige steder eller steder hvor potensielt brennbare eller eksplosive gasser eller partikler kan forekomme.

Ikke spray eter inn i motorer som har glødepluggen.

Sikkerhet på arbeidsplassen

7. Fare for skade på maskinen

Ikke bruk en maskin med skade eller med feil.

Gjennomfør en grundig inspeksjon før bruk av maskinen og test alle funksjoner før hvert arbeidsskift. En maskin som er skadet eller har feil skal øyeblikkelig merkes og tas ut av drift.

Pass på alt vedlikehold er utført i henhold til denne håndboken og gjeldende Dingli-servicemanual.

Sørg for at all merking er på plass og er leselig.

Sørg for at bruker-, sikkerhets- og ansvarshåndbøkene er komplette og leselige, og i ligger i oppbevaringsboksen på plattformen.

8. Klemfare

Hold hender og andre kroppsdelene ut av saksene.

Bruk sunn fornuft og planlegg når maskinen betjenes med kontrollpanelet på bakkenivå. Hold trygg avstand mellom operatøren, maskinen og faste objekter.

9. Fare for personskade

Bruk alltid maskinen i et godt ventilert område for å unngå kullosforgiftning.

Ikke bruk maskinen med lekkasje av luft eller hydraulikkolje. En luftlekkasje eller lekkasje av hydraulikkolje kan trenge inn i og / eller brenne huden.

Dårlig kontakt med komponenter under dekslene vil forårsake alvorlig skade. Kun faglært vedlikeholdspersonell skal åpne slike deksler. Tilgang for operatøren anbefales bare ved utførelse av en inspeksjon før bruk. Alle deksler må være lukket og sikret under drift.

10. Støtteben-sikkerhet

Ikke senk støttebenene med mindre maskinen er på et fast underlag. Unngå skrenter, hull, ustabile eller glatte overflater og andre potensielt farlige forhold.

Ikke hev plattformen uten at maskinen er i vater. Ikke sett maskinen opp på en overflate hvor den ikke kan rettes opp kun ved hjelp av støttebena.

Ikke hev plattformen med mindre alle fire støttebeina er riktig senket, fotplatene er i god kontakt med bakken, og maskinen er i vater.

Ikke juster støttebeina mens plattformen er hevet.

Ikke kjør mens støttebeina er senket

Sikkerhet på arbeidsplassen

11. Batterisikkerhet

1) Forbrenningsfare

Batterier inneholder syre. Bruk alltid verneklær og øyevern når du jobber med batterier.



Unngå søl og kontakt med batterisyre. Nøytraliser batterisyresøl med natron og vann.

2) Eksplosjonsfare



NOTICE Hold gnister, flammer og tente sigaretter unna batteriene. Batterier skiller ut en eksplosiv gass

3) Fare for elektrisk støt



NOTICE Unngå kontakt med elektriske terminaler.

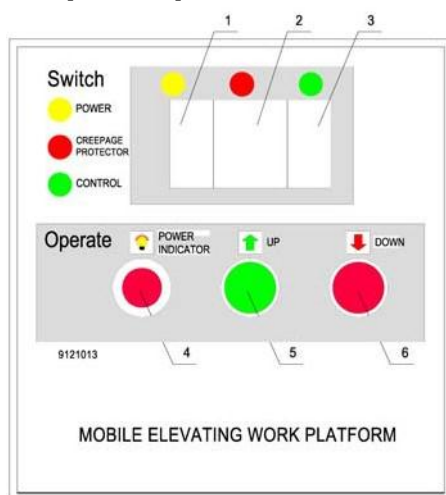
Kontrollpanel

Avsnitt-5 Kontrollpanel

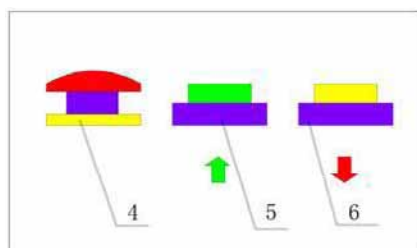
1. Kontrollpanel-funksjon og beskrivelse

1) AC-kontrollpanel

Kontrollpanel på elektroboks

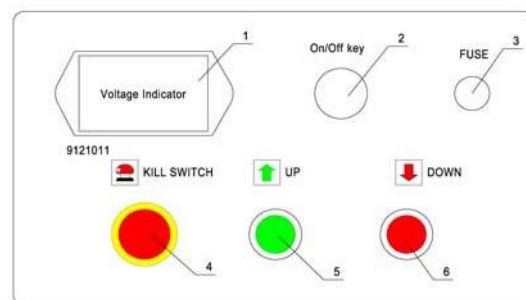


Kontrollpanel på arbeidsplattform



1. Sikringsbryter
2. Lekkasjebryter
3. Kontroller sikringsbryter
4. Strømindikator
5. Opp-knapp
6. Ned-knapp

2) DC-kontrollpanel



Spenningsindikator

På / av-tast

Sikring

Nødstopp-knapp

Opp-knapp

Ned-knapp

2. Hvordan bruke kontrollknappene

1. Før du bruker maskinen, må alle sikringsbrytere og lekkasjebrytere være i «ON»-stilling i panelet på den elektriske boksen.
2. Den mobile løfte-arbeidsplattformen har to kontrollpaneler; et på bunnen av enheten og det andre på selve arbeidsplattformen
3. På et av kontrollpanelene, trykk «OPP»-knappen for å heve og trykk «NED»-knappen for å senke plattformen.
4. Plattformen vil heves eller senkes så lenge den aktuelle knappen trykkes inn. Plattformen vil stoppe i stillingen så snart du slipper knappen.
- 5.5 Nødstopp En stor sopp-formet knapp er tilgjengelig på hvert kontrollpanel for nødstopp. Dette bør bare brukes når andre midler for å stoppe plattformen bevegelse mislykkes. Tilbakestill bryteren ved å vri rattet i pilens retning. Ikke trekk ut knappen.

Kontrollpanel



Kontrollene på bakken er installert på elektroboksen, kontroller nøkkelen. Nøkkelen skal fjernes hvis den ikke er i bruk, for å hindre uautoriserte personer fra å bruke den.

2. Montering av strømplugg

Plugg støpselet i stikkontakten på arbeidsplassen.



Før installasjonen må egenskapene til strømtilførselen bekreftes.

4. Nøddrift

I tilfelle strømstans eller andre grunner og plattformen unnlater å senke seg ved hjelp av både øvre og nedre kontroller, er det plassert et håndtak som består av en utløsningsventil plassert på siden av chassis som kan brukes til å senke plattformen. **Trekk ut knappen**, og plattformen vil senkes langsomt.



Det ovenstående viser diagram over håndtaket.

Inspeksjon før bruk

Avsnitt-6

Inspeksjon før bruk



√ Du har lært og praktiserer prinsippene for sikker bruk av maskinen som finnes i denne brukerhåndboken.

1 Unngå farlige situasjoner.

2 Utfør alltid en inspeksjon før bruk.

Kjenn til og forstå inspeksjonen før bruk før du går videre til neste avsnitt.

3 Utfør alltid funksjonstester før bruk. 4

Inspiser arbeidsplassen.

5 Bruk bare maskinen til det den er tiltenkt for.

1.Grunnleggende

Det er ansvaret til operatøren å utføre en inspeksjon før bruk og rutinemessig vedlikehold.

Inspeksjonen før bruk er en visuell inspeksjon utført av brukeren før hvert arbeidsskift. Hensikten med inspeksjonen er å oppdage åpenbare feil med maskinen før brukeren utfører funksjonstestene.

Inspeksjonen før bruk også kunne avdekke om rutinemessig vedlikehold må utføres. Kun rutinemessig vedlikehold som er spesifisert i denne håndboken kan utføres av brukeren.

Se listen på neste side og sjekk hvert av elementene.

Ved skade eller dersom uautorisert variasjon fra fabrikklevert tilstand oppdages, må maskinen merkes og tas ut av drift.

Reparasjoner må kun utføres av en kvalifisert servicetekniker i henhold til produsentens spesifikasjoner. Etter at reparasjonene er utført, må brukeren utføre en inspeksjon før bruk igjen før funksjonstestene utføres.

Planlagte vedlikeholdsinspeksjoner skal utføres av kvalifiserte serviceteknikere i henhold til produsentens spesifikasjoner og krav angitt i ansvarsmanualen

Inspeksjon før bruk

2.De relevante forhold ved bruk av utstyret

- **Overflaten av arbeidsoverflaten bør være flatt og hardt uten hindringer i høyden, og sikkerhetsavstanden mellom utstyr og høyspenningslinje er tilstrekkelig.**
- **Omgivelsestemperaturen bør være mellom -10 °C og 38 °C; Høyde over havet nivå ≤ 1000 m.**
- **Luftfuktighet ≤ 90%.**
- **Strømtilførsel: AC 230V ±10 %, 50Hz.**
- **Vindstyrken er ikke mer enn 5 på Beaufort-skalaen (hastigheten på vinden er 10,7 m/s).**
- **Støyklassifiseringen til denne maskinen er 72 ~ 74 dB, under drift.**

NOTICE Unngå sollys fra direkte skinne på de hydrauliske og elektriske enheter av utstyret hvis omgivelsestemperaturen er over 32°C.

Dersom vilkårene nevnt ovenfor ikke oppfylles, ta kontakt med leverandøren din og ta de aktuelle garantiltak for bruk av utstyret.

3.Inspeksjon før bruk

Før du begynner arbeidsdagen, må du inspisere maskinen og rapportere alle mangler. Ikke bruk maskinen før manglene er utbedret og alle systemer er i god fungerende stand.

- Sørg for at bruker-, sikkerhets- og ansvarshåndbøkene er komplette og leselige.
- Sørg for at all merking er på plass og er leselig. Se Dekaler-avsnittet.
- Se etter lekkasje av hydraulikkolje og kontroller at den har riktig oljenivå. Etterfyll olje om nødvendig. Se avsnittet Vedlikehold.
- Se etter lekkasje av batterivæske og sjekk at det har riktig væsknivå. Etterfyll destillert vann om nødvendig. Se avsnittet Vedlikehold.

Kontroller at følgende komponenter eller områder for skader, feilmontering eller manglende deler og uautoriserte modifikasjoner:

- Elektriske komponenter, kabling og elektriske ledninger
 - Hydraulikkslanger, koblinger, sylindere og forgreininger
 - Drivstofftanker og hydraulikktanker
 - Drivmotorer
 - Sliteklosser
 - Dekk og felger
 - Grensebrytere
- Muttere, bolter og andre festeanordninger, spesielt skruer og muttere på begge sider av mastene.
 - Plattform overlastkomponenter
 - Port til plattform
 - Varslinger og alarmer (hvis montert)
 - Generator (hvis montert)

Inspeksjon før bruk

Kontroller hele maskinen for:

- Sprekker i sveiser eller gods
- Bulker eller skader på maskinen
- Vær sikker på at alle strukturelle og andre kritiske komponenter er til stede og alle tilhørende festeanordninger og bolter er på plass og tilstrekkelig strammet
- Sjekk om det er en unormal støy eller risting når du starter maskinen.
- Sikker tilkobling av strøm eller batteriplugg.
- Utfør nødvendig vedlikeholdsprosedyre som beskrevet fra produsenten

Avsnitt-7 Vedlikehold



Les og følg:

- Kun rutinemessig vedlikehold som er spesifisert i denne håndboken kan utføres av brukeren.
- Planlagte vedlikeholdsinspeksjoner skal utføres av kvalifiserte serviceteknikere i henhold til produsentens spesifikasjoner og krav angitt i ansvarsmanualen.

Forklaring av vedlikeholdssymbol

NOTICE *Følgende symboler er brukt i denne manualen for å kommunisere hensikten med instruksjonene.*

Når et eller flere av symbolene vises i begynnelsen av en vedlikeholdsprosedyre, formidler det betydningen under.



Indikerer at du trenger verktøy for å utføre denne prosedyren.



Indikerer at du trenger nye deler for å utføre denne prosedyren.

1.Periodiske undersøkelser og tester

Tester

Denne GTWP bør undersøkes og testes i henhold til følgende elementer hver 3. måned.

1. Smør løftekjedet. Kontroller kjedet for slitasje.
2. Sjekk og stram eventuelle løse skruer og muttere.
3. Sjekk slitasje på børstene i pumpemotoren, og bytt ut de som er slitt slik at god kontakt blir opprettholdt.
4. Visuell undersøkelse av strukturen med spesiell oppmerksomhet mot korrosjon og andre skader av bærende deler og sveiser.
5. Undersøkelse av mekaniske, hydrauliske, og elektriske systemer med spesiell oppmerksomhet til sikkerhetsutstyr.

NOTICE *Hyppigheten og omfanget av periodiske undersøkelser og tester kan også avhenge av nasjonale bestemmelser.*

Vedlikehold

2.Kontroller batteriene



God tilstand på batterier er essensiell for god motorytelse og sikkerhet. Feil væskenivå eller ødelagte kabler og koblinger kan medføre skade på motordeler og farlige forhold.

De må kontrolleres minst en gang i uken



Fare for elektrisk støt

Kontakt med strømførende kretser kan føre til død eller alvorlig personskade. Fjern alle ringer, klokker og andre smykker



Fare for personskade

Bruk alltid verneklær og øyevern.

Terminaltilkoblingene må være godt strammet og smurt med syrefritt fett, noe som forhindrer dannelse av sulfat. Sulfatbelegget reduserer kontaktflaten, noe som resulterer i et betydelig spenningsfall.

Vær sikker på at festene til batteriet er sikret.

Koblingspunkter må være fri for avskalling.

Kabelisolasjon må være i god stand

Fjern batteriets luftehetter. Kontroller syrenivået. Hvis nødvendig, etterfyll med destillert vann til bunnen av batteriets fyllerør. Ikke fyll for mye. Unngå søl og kontakt med batterisyre. Nøytraliser batterisyresøl med natron og vann. Dersom huden eller klærne kommer i kontakt med denne syren, vask med rikelige mengder vann og såpe.

Batteriets overflate må holdes ren og tørr,

følgelig redusert batterikapasitet.

Batterilading

1.Vri om nøkkelen og slå på, når displayet viser en spenning på under 11 volt, må du lade opp batteriet.

2.Den nominelle spesifikasjonen av batteri-laderen som følger med:

Inngang:220V AC 50/60Hz Utgang:12V DC 15A

3.Når laddingen begynnes, sett pluggen til laderen i ladekontakten på chassiset først, sett deretter strømkontakten til laderen i veggstøpset. Slå på laderens bryter, batterilading starter når indikatoren (rød lampe) tennes. Normal ladding tar ca 10 timer. **Når**

laddingen avsluttes, sjekk at allecellene har nådd en tetthet mellom

1.260~1.280kg/l ved 30°C. Under ladding ettersom smuss og fuktighet vil føre til strømlekkasje og

strømtilførselen bør kobles fra.

4.Batterilading bør gjøres på et godt ventilt sted, hvor det ikke er åpne flammer, gnister og varmestrålingskilder i nærheten.

5.Sørg for at nivået av elektrolytten er over den nedre linjen. Hvis elementene er ikke dekket, fyll opp med destillert vann. Under normale forhold, kan etterfylling vanligvis gjøres en gang i måneden.

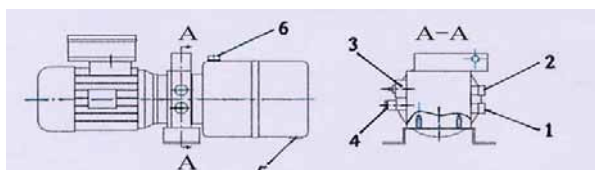
6.Påfylling må ikke finne sted før laddingen er ferdig, ettersom at syren utvider seg under ladding.

7.Under ladding, sjekk temperaturen på elektrolytten, som ikke må overstige 45°C

3. Vedlikehold av hydraulikk

1) Justering av maksimal løftekraft

Riktig trykk på hydraulikksystemet er forhåndsinnstilt på fabrikken, regulatorventilen er derimot endret på grunn av bruk av produktet over lang tid.



1. reguleringsventil
2. strupeventil
3. oljetappeport for nødtilfeller
4. terminal
5. oljetappeplugg 6. oljepåfyllingslokk

Når løftekraften ikke når oppgitt verdi, åpne dekslet på den hydrauliske enheten. Vennligst se ovennevnte skisse, vri regulatorventil 1 på den hydrauliske kontrollenheten med klokken til den stigende nominelle verdien.

Hvis nødvendig, kan en trykkmåler (leveres som en valgfritt ekstrautstyr) kobles til nødsenkingsventilen for kontroll av trykket på hydraulikksystemet.

2) Justere senkehastigheten

Senkehastigheten til plattformen kan også justeres.

Se skissen ovenfor. Hastigheten reduseres når du skrur justeringsskruen 2 på

«strupeventilen» med klokken, hastigheten økes i motsatt retning.

5. Kontrollere hydraulikkoljenivå



Det er essensielt for drift av maskinen at hydraulikkoljen opprettholdes på riktig nivå. Feil hydraulikkolje kan ødelegge de hydrauliske komponentene. Daglige kontroller gjør det mulig for inspektøren å oppdage endringer i oljenivået som kan tyde på problemer med hydraulikksystemet.



NOTICE Utfør denne prosedyren med maskinen i sammenslått stilling og motoren av.

1 En egen væsknivåindikator er gitt som tilleggsutstyr (valgfritt) for både tillatte væsknivå og de nødvendige minimumsnivået når maskinen er under transport.

2 Kontroller oljenivået med peilepinnen. Etterfyll olje om nødvendig.



NOTICE Valg av hydraulikkoljen er direkte avhengig av temperaturpåvirkning for bruk. For ikke-paramo region, felles hydraulikkolje av kinematisk viskositet (40) 46mm² / s (nominell verdi) anbefales for bruk.

Vedlikehold

4. Skifte hydraulikkolje



Hydraulikkoljen i utstyret bør byttes en gang etter at utstyret har vært brukt i et halvt år for å fjerne forurensning forårsaket av innkjøring av systemet i den første perioden. Bestem varigheten av utskiftingen i henhold til de forurensede forholdene til hydraulikkolje senere (foreslå å skifte hydraulikkoljen en gang hvert halvannet år).

Når du skifter hydraulikkolje, plasser først en balje for å samle opp spillolje under oljeboksen. Åpne oljepåfyllingslokket 6 på toppen av oljeboksen og fjern deretter oljetappepluggen 5 nederst. Etter drenering av spillolje, fyll litt ren hydraulikkolje i oljeboksen gjennom oljepåfyllingshullet og rengjør den. Stram tappepluggen 5 når all oljen er tappet av. Fyll deretter opp med ren olje og la det flyte over litt for å fortrenge eventuell luft.

5. Kontrollsjekk

For førstegangs bruk eller bruk etter å ha vært lagret over en lengre periode eller endringer i omgivelsesforhold. Det bør utføres en sjekk på strømforsyningen, hydraulikkoljer og smøremidler for å bekrefte at alle er i god stand.

Forsiktig! Spesiell oppmerksomhet bør rettes for å kontrollere alle sikkerhetsinnretninger på denne maskinen før du bruker den:

1. Nødstopp-knapper

Det er to nødstoppbrytere på maskinen. Vennligst kontroller funksjonen av disse to nødstopp-knappene. Stopp bruken av denne maskinen og informer produsent / forhandleren

umiddelbart hvis den ikke fungerer normalt.

2. Nødtløsningsventil

I tilfelle strøbrudd er det plassert et håndtak som består av en utløsningsventil plassert på siden av chassis som kan brukes til å senke plattformen.

Vennligst sjekk funksjon av knappen. Stopp bruken av denne maskinen og informer produsent / forhandleren umiddelbart hvis den ikke fungerer normalt.

6. Regulering av overføringskjedet

Et direkte resultat av at overføringskjedet slites er at den totale lengden av kjedet forlenges. Ta øyemål av utstrekkingshastigheten til det brukte overføringskjedet hver tredje måned. Masten som er koblet til det langstrakte kjedet vil være i nedre posisjon slik at toppen av hver mast er åpenbart ujevn i «lagret» stilling. Det kan føre til skade på styrerullen hvis problemet er alvorlig.



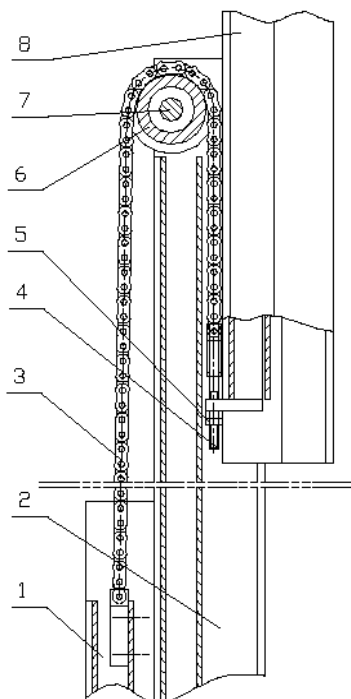
Alle ledd i

overføringskjedet er forbundet med tre lenker på mastene.

Følgende skisse viser koblingen av mastene og drivhjulene.

1. neste ledd på masten
2. mellomledet av masten,
3. overføringskjedet;
4. justeringsbolt
5. justere låsemutteren,
6. kjedehjul;
7. kjedehjul-aksel
8. det siste leddet av masten

Vedlikehold



Ved regulering av lengden på kjedet, velg den masten som må øke høyden. Som vist i skissen, justering av mutteren 5 tett gjør at det siste leddet på masten 8 beveger seg oppover. De doble mutrene 5 skal kobles sammen med hverandre etter regulering av lengden på kjedet. Den samme lenken på masten blir trukket av to kjeder, og holder de opphøyde vektbelastningene samtidig. Hvis et av kjedene mister effekten, vil den andre ha en viktig sikkerhetsfunksjon, forsøk derfor å still begge kjedene like løse eller stramme med hverandre når du regulerer lengden av kjedene. Metodene for vurdering av området er som følger: Trykk på de to kjedene for hånd for å sammenligne oppstrammingen under heving.

WARNING Ikke gå inn i mellomrommet under en hevet arbeidsplattform og løftestrukturen under vedlikehold mindre kilen er på plass.

NOTICE Når arbeidsplattformen fra en GTWP må heves for rutinemessige servicearbeids-formål skal en fangkile brukes til å la den forløpende strukturen stå i den nødvendige stillingen for å hindre arbeidsplattform fra å plutselig falle ned.



9.Smør

Slitebanen for mobil-montering smøres ofte.

1Lageret mellom kjedehjulet med akslingen smøres med kalsiumbasert fett i kulebanen.

2Smør mellom kjedehjulet med kjede ved hjelp av en fettpresse.

3Smør ledeskinnen med kalsiumbasert fett i glidebanen.

4Lageret mellom hjulet med akslingen smøres med kalsiumbasert fett.

Avsnitt-8 Funksjonstester



Bruk ikke denne maskinen med mindre:

√ Du har lært og praktiserer prinsippene for sikker bruk av maskinen som finnes i denne brukerhåndboken.

1 Unngå farlige situasjoner.

2 Utfør alltid en inspeksjon før bruk.

3 Utfør alltid funksjonstester før bruk.

Kjenn til og forstå funksjonstestene før du går videre til neste avsnitt.

4 Inspiser arbeidsplassen.

5 Bruk bare maskinen til det den er tiltenkt for.

1.Grunnleggende

Funksjonstestene er utformet for å oppdage eventuelle funksjonsfeil før maskinen tas i bruk.

Operatøren må følge trinn-for-trinn-instruksjonene for å teste alle maskinens funksjoner.

En maskin som har feil må aldri brukes. Dersom feilfunksjon oppdages, må maskinen merkes og tas ut av drift. Reparasjoner må kun utføres av en kvalifisert servicetekniker i henhold til produsentens spesifikasjoner.

Etter at reparasjonene er utført, må brukeren utføre en inspeksjon før bruk og funksjonstester på nytt før maskinen tas i bruk.

Funksjonstester

2.Funksjonstester

- 1 Velg et testområde som er fast, plant og uten hindringer.

Ved bakkekontrollpanelet

- 2 Trekk ut de røde nødstopppknappene til på-stilling både i plattformen og på bakkenivå.
- 3 Vri nøkkelbryteren til på-stilling.
 - Resultat: LCD-indikatorene vil tennes en etter en.

Test nødstopp

- 4 Trykk inn den nedre røde nødstopppknappen til av-stilling.
 - Resultat: Ingen funksjoner skal fungere.
- 5 Trekk ut den røde nødstopppknappen til på-stilling.

Test opp / ned-funksjoner og for riktig funksjon

- 6 Trykk på «Opp»-knappen.
 - Resultat: Plattformen skal heve seg.
- 7 Trykk «Ned»-knappen.
 - Resultat: Plattformen skal senke seg.

Test hjelpesenking

- 8 Trykk på «OPP»-knappen og hev plattformen ca 60 cm.
- 9 Trekk ut nøddrift-knappen.
 - Resultat: Plattformen skal senke seg.

Ved plattformkontrollpanelet

Test nødstopp

- 10 Trykk inn plattformens røde nødstopppknappen til på-stilling.

Test opp / ned-funksjoner og for riktig funksjon

- 11 Trykk på «Opp»-knappen.
 - Resultat: Plattformen skal ikke heve seg.
- 12 Trykk «Ned»-knappen.
 - Resultat: Plattformen skal ikke senke seg.
 - Trykk inn plattformens røde nødstopppknappen til på-stilling.
- 13 Trykk på «Opp»-knappen.
Resultat: Plattformen skal .
- 14 Trykk «Ned»-knappen.
 - Resultat: Plattformen skal senke seg.

Test opp-grensebryteren

- 15 Trykk og hold inne løfte-knappen. Hev plattformen.
 - Resultat: Plattformen skal heve til plattformhøyde og deretter stoppe.

Inspiser arbeidsplassen

Avsnitt-9 Inspeksjon av

Arbeidsplassen



Bruk ikke denne maskinen med mindre:

√ Du har lært og praktiserer prinsippene for sikker bruk av maskinen som finnes i denne brukerhåndboken.

1. Unngå farlige situasjoner.
2. Utfør alltid en inspeksjon før bruk.
3. Utfør alltid funksjonstester før bruk.
4. **Inspiser arbeidsplassen.**

Kjenn til og forstå inspeksjonen av arbeidsplassen før du går videre til neste avsnitt.

5. Bruk bare maskinen til det den er tiltenkt for.

1. Grunnleggende

Inspeksjonen av arbeidsplassen hjelper brukeren med å avgjøre om arbeidsplassen er egnet for sikker bruk av maskinen. Den bør utføres av brukeren før maskinen transporteres til arbeidsplassen.

Det er brukerens ansvar å lese og huske farene ved arbeidsplassen, og deretter se etter og unngå dem ved transport, montering og betjening av maskinen.

2. Inspiser arbeidsplassen

Vær oppmerksom på og unngå følgende farlige situasjoner:

- Skrenter eller hull
- Humper, gulvhindringer eller rusk
- Ujevne overflater
- Ustabilt eller glatt underlag
- Overhengende hindringer og høyspentkabler
- Farlige steder
- Utilstrekkelig støtte i underlaget til å holde belastningene som påføres av maskinen
- Vind og værforhold
- Tilstedeværelsen av uvedkommende
- Andre potensielt usikre forhold

Avsnitt-10 Bruksinstrukser



Bruk ikke denne maskinen med mindre:

√ Du har lært og praktiserer prinsippene for sikker bruk av maskinen som finnes i denne brukerhåndboken.

- 1 Unngå farlige situasjoner.
- 2 Utfør alltid en inspeksjon før bruk.
- 3 Utfør alltid funksjonstester før bruk.
- 4 Inspiser arbeidsplassen.
- 5 Bruk bare maskinen til det den er tiltenkt for.**

1.Grunnleggende

Bruksinstruksene gir instruksjoner for alle aspekter ved betjening av maskinen.

Det er brukerens ansvar å følge alle sikkerhetsregler og instruksjoner i bruker-, sikkerhets- og ansvarshåndbøker.

Bruk av maskinen for alt annet enn løfting av personer, sammen med deres verktøy og materialer, til en arbeidsplass i høyden er usikkert og farlig. Kun opplært og autorisert personell har lov til å bruke denne maskinen. Hvis mer enn én operatør er forventet å bruke en maskin til forskjellige tider i løpet av samme skift, må de alle være kvalifiserte brukere, og alle forventes å følge alle sikkerhetsregler og instruksjoner i bruker-, sikkerhets- og ansvarsmanualer. Det betyr at hver nye bruker skal utføre inspeksjon før bruk, funksjonstester og en inspeksjon av arbeidsplassen før maskinen tas i bruk.

Bruksinstrukser

2 Inspeksjon ved åpning av emballasjen

For første gangs bruk, bør de fleste brukere fjerne

den ytre emballasjen av trekasser for utstyr, støtsikring og slaghindrende innpakking før du bruker utstyret, selv om uten ytre emballasje, sjekk hele utstyret og tilbehøret, og at utstyret har følgende deler.

Støvtett deksel



Brukerhåndbok



Kvalitetssertifikat



NOTICE 1. Hvis enheten er blitt skadet under transport, må den ikke settes i drift, og du bør umiddelbart ta kontakt med din forhandler.

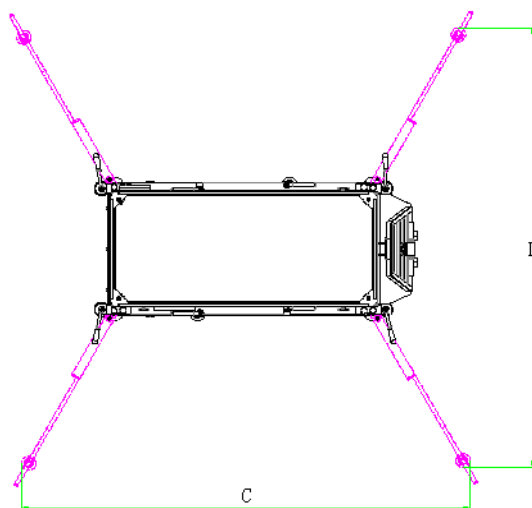
2. Utstyret er smurt før levering, og hydraulikkenheten har blitt fylt med hydraulikkolje.

3. Hvis batteri er levert sammen med maskinen, lades batteriet. Sjekk at syrenivået er riktig i

hver celle og at egenvekten er i orden (se «Batteri»).

3.Område som trengs for sette opp maskinen

Arealet for maskinstabilisatorenes fotavtrykk vises i skissen nedenfor:

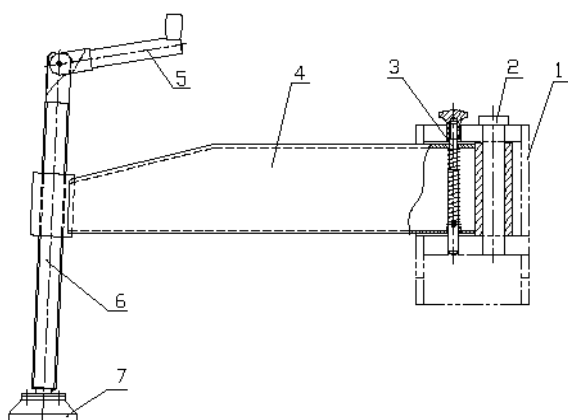


Element	Modell	C	D
		mm	mm
1	GTWY6-2000	1860	1750
2	GTWY8-2000	1860	1750
3	GTWY10-2000	2110	2000
4	GTWY12-2000	2700	2150

Det er horisontale krefter inkludert driftskraft og ytre vindkraft osv. som påvirker plattformen. Dersom de er overdrevne vil det føre til at plattformen blir ustabil. Helling på maskinen hindres ved å utvide de fire svingstabilisatorene, som er festet til de fire hjørnene på rammen. Støtte og oppretting av enheten oppnås ved å justere støtteboltene på de fire svingstabilisatorene.

Bruksinstrukser

Skissen nedenfor viser følgende deler:



- | | |
|--------------------|-----------------|
| 1-Chassis | 2-Akslingspinne |
| 3-Sentreringspinne | 4-Svingben |
| 5-håndtak | 6- Støttebolt |
| 7-støtteramme | |

4. Retteoppele utstyret

1 Trekk opp sentreringspinnen, dra ut svingbena, som er koblet til en av de fire hjørnene av chassiset, inntil sentreringspinnen faller automatisk ned i hullet for arbeidsstilling.

2 Vri håndtaket mot høyre til bærerammen kommer i kontakt med bakken med alle de fire boltene, fortsett å vri for å heve hjulene opp fra bakken.

3 Juster opprettingen ved å observere vateret på chassiset. Boblen skal være i midtsirkelen av måleren når chassiset plassert på et plant underlag.

4 For å lagre svingstabilisatorene på enheten, vri håndtaket mot urviseren til bærerammen løftes opp fra bakken. Trekk opp sentreringspinnen, skyv inn svingbena inntil sentreringspinnen faller automatisk ned i hullet for lagringsstilling.



WARNING Du må følge vateret på chassiset. Boblen bør være innenfor midtsirkelen av måleren.



WARNING Dersom du er i tvil om at opprettingen er feil, bruk rektangel-vatermåler på masten for å kontrollere opprettingen.



WARNING Enhver bruk uten å utvide ut alle svingstabilisatorer er forbudt.

5. Hvordan bruke kontrollknappene

Før du bruker maskinen, må alle sikringsbrytere og lekkasjebrytere være i «ON»-stilling i panelet på den elektriske boksen.

Den mobile løfte-arbeidsplattformen bruker to sett av øvre og nedre parallelle styringsinnretninger.

På et av kontrollpanelene, trykk «OPP»-knappen for å heve og trykk «NED»-knappen for å senke plattformen.

Plattformen stiger eller senkes når du trykker på knappen. Ved å slippe knappene stopper plattformen.

En stor sopp-formatet knappen er å stopp-knappen i en nødsituasjon. Trykk den bare hvis plattformen ikke stopper som den skal i løpet av hevingen. Tilbakestill bryteren ved å vri rattet i pilens retning. Ikke trekk ut knappen.

6. Montering og fjerning av rekkverket

Rekkverket på plattformen er bevegelig. Under transport eller passering av trange passasjer, legg hele rekkverket ned til det ikke kommer i veien

Bruksinstrukser

i høyden. Figuren nedenfor viser rekkverket og montering.

Trinn i montering

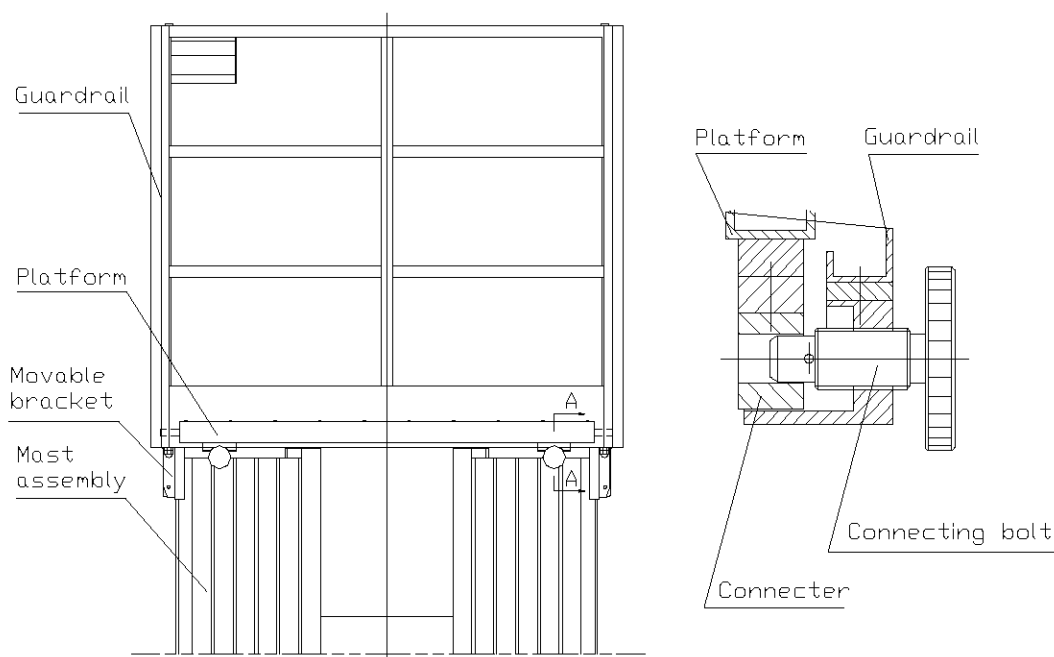
- 1) Etter tilkobling til strømforsyningen, løft plattformen og rekkverket opp sammen ca 1,2 meter. (Høyere enn rekkverkets høyde).
- 2) Strekk ut de to bevegelige brakettene montert på sidene av mastene.
- 3) Midlertidig trykk NED-knappen. Rekkverket vil hvile mot de bevegelige brakettene men plattformen fortsetter å senkes ned til bunnen. Rekkverket er nå i arbeidsstilling.
- 4) Vri de fire forbindelsesskruene på den nedre kurven på rekkverket inn i festene på plattformen. Kontroller at rekkverket og plattformen holdes sammen og fullfør installasjonen.

2Fjerne rekkverket

Når arbeidet er ferdig eller ved passering gjennom en lav passasje bør rekkverket fjernes fra plattformen. Forløpet av å fjerne rekkverket er omvendt rekkefølge av installasjon.

7. Nøddrift

Hvis begge de øvre og nedre kontrollenhetene ikke kan senke plattformen på grunn av plutselig strøbrudd eller andre årsaker, vri du bryteren og plattformen vil senkes langsomt.



Transport og lagring

Avsnitt-11 Transport og lagring



Les og følg:

- Transportkjøretøyet må parkeres på et plant underlag.
- Transportkjøretøyet må sikres slik at det ikke ruller når maskinen lastes på.
- Sørg for at kapasiteten på kjøretøyet, underlaget og kjeder eller remmer tåler maskinens vekt. Se serienummerskiltet for maskinens vekt.
- Maskinen må stå på et plant underlag eller være sikret før bremsene slippes.

1. Flytte utstyret

1 Plattformen skal senkes ned til bunnen når du skal flytte utstyret til andre arbeidsplasser, og deretter trekke inn svingstabilisatorene. Bærerammen bør løftes opp fra bakken og skyv hele maskinen til bestemmelsesstedet. Hvis utstyret går over ujevnt underlag, bør støtterammen være oppe fra bakken for å hindre bolten i å bli bøyd av hindringer.

2 Hvis plattformen fraktes over lang avstand, bør andre lasteverktøy brukes til transport. En gaffeltruck skal brukes til lasting på andre biler. Den bør løftes oppover fra bunnen. Skissen nedenfor viser løftepunktene og lastemetode.



Trekk ut stikkontakten til strømforsyningen når du flytter hele utstyret, slå av strømforsyningen for å unngå unødvendige ulykker.

2. Feste fast på lastebil eller vogn ved transport

Kil alltid hjulene til maskinen hjulene ved forberedelse til transport.

Bruk fortøyningsfester på chassiset for å feste maskinen til transportkjøretøyet.

Bruk minst fire kjettinger eller stropper. Bruk kjettinger eller stropper som har god nok lastkapasitet.

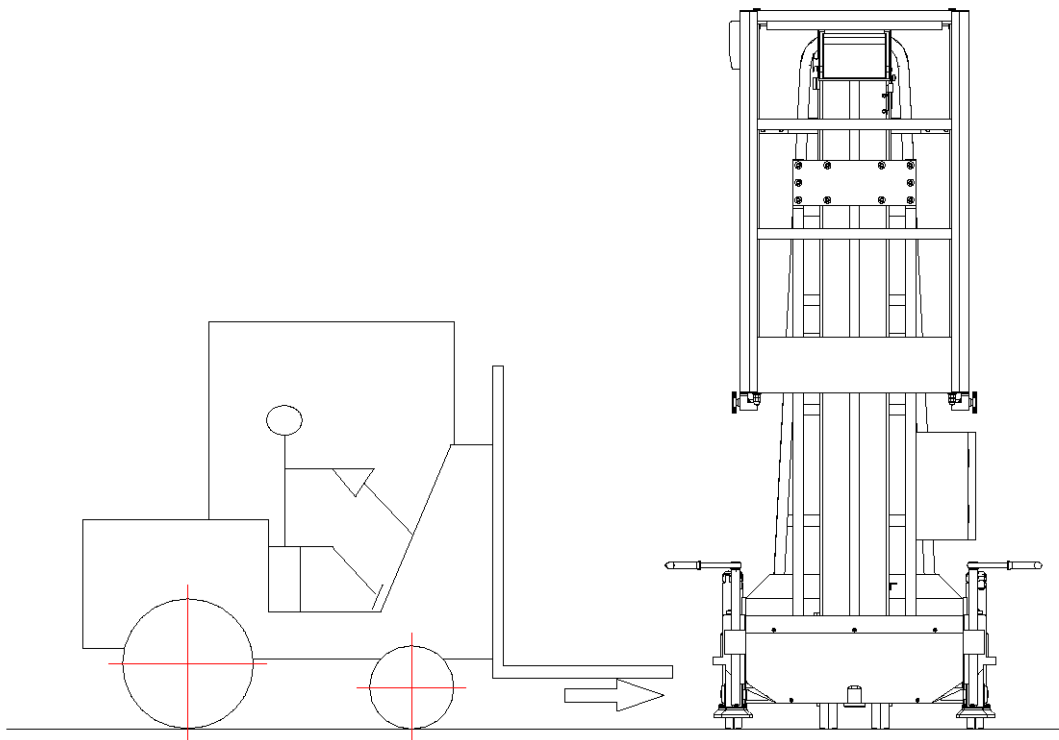
Vri nøkkelbryteren til av-stilling og ta ut nøkkelen før transport.

Transport og lagring

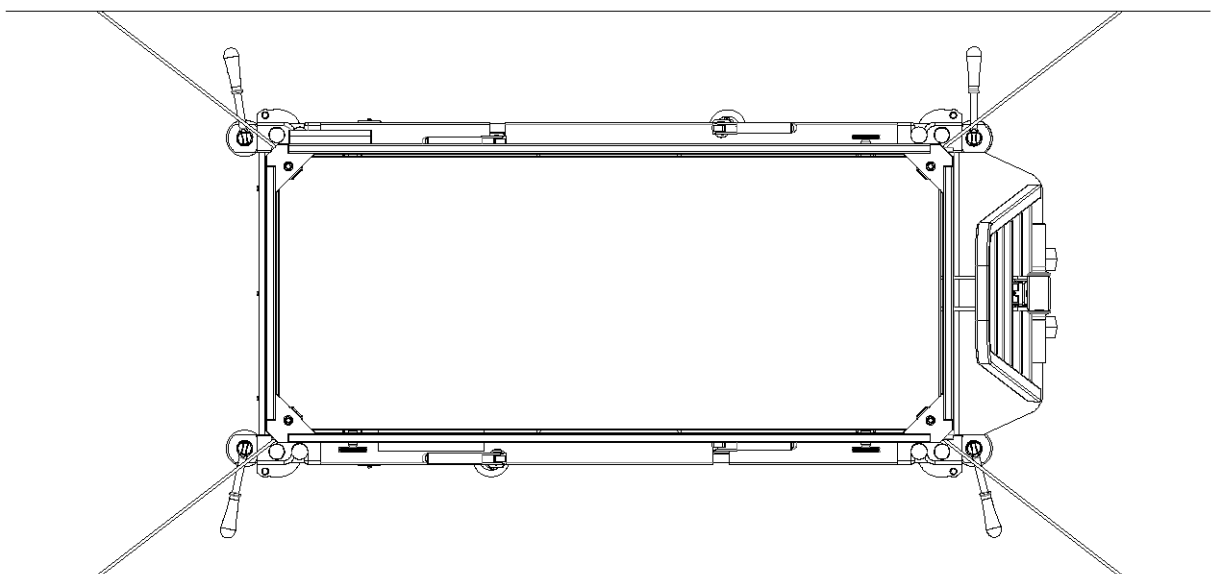
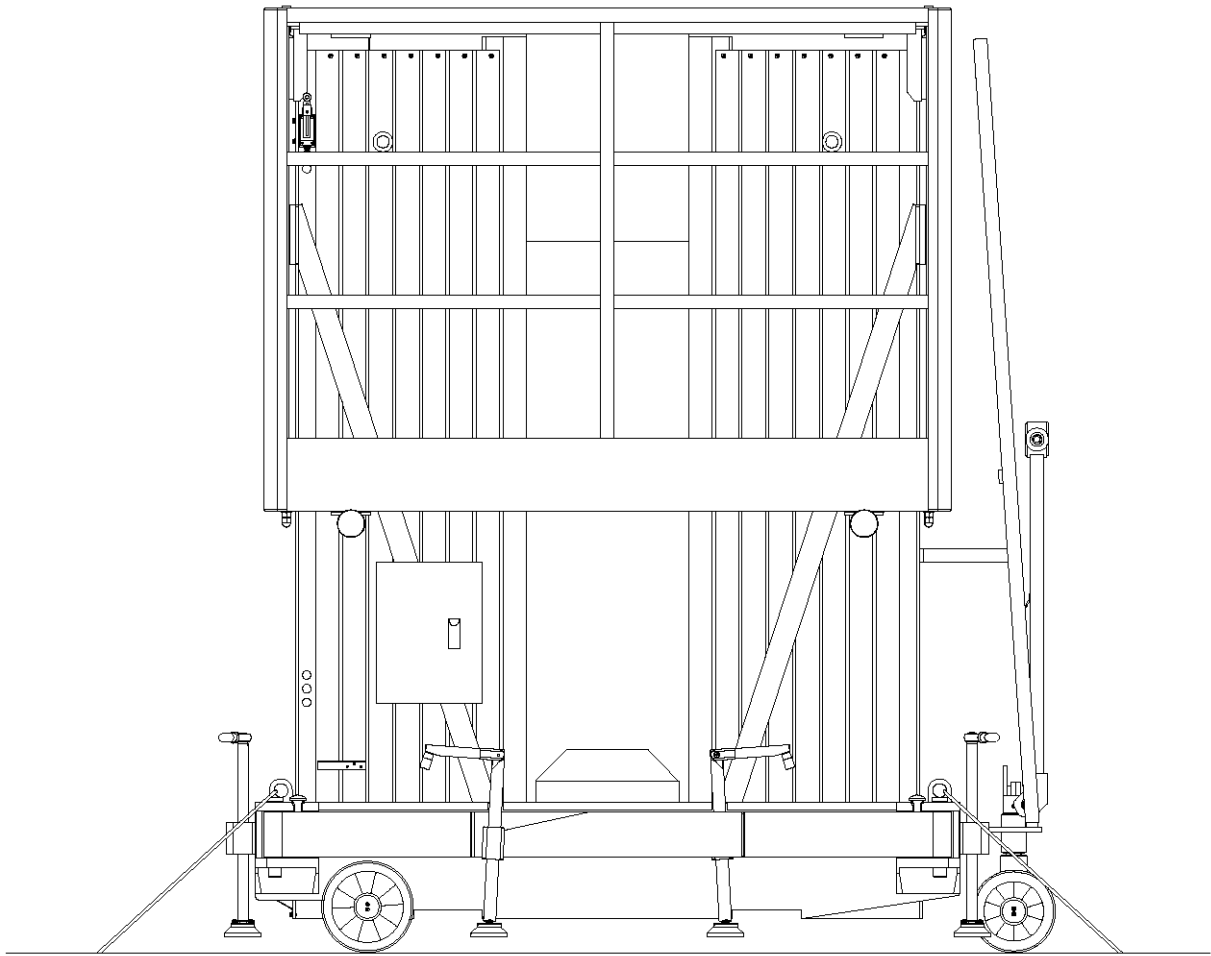
Inspiser hele maskinen etter løse gjenstander.

3. Lagring av utstyret

Hvis du planlegger å ikke bruke utstyret over en lengre periode, bør det rengjøres og beskyttes av et støvtett overtrekk (følger med).



Transport og lagring



Feilsøking

Avsnitt-12 Feilsøking

De fleste av problemene du støter på er enkle å løse når du bruker den mobile løftearbeidsplattformen. Finn problemene som du har i denne delen og løs det i henhold til de anbefalte tiltakene. Hvis du fortsatt ikke klarer å løse det i henhold til instruksjonene her, ta kontakt med leverandører eller erfarne personale for å få hjelp.

Problem 1

- Indikatorlampen på strømforsyningen er slukket og plattformen vil verken heve eller senke seg. 1 Kontroller om den elektriske ledningen er riktig tilkoblet kontakten på strømforsyningen eller ikke.

3 Kontroller sikringsbryteren og sørg for at den er i «PÅ»-stilling.

3 Kontroller lekkasjebryteren og sørg for at den er i «PÅ»-stilling.

Problem 2

- Strømindikatoren lyser, men det er en «tikkende» lyd i den elektriske boksen når «OPP»-knappen trykkes og plattformen løftes ikke eller den stiger bare opp til en begrenset høyde.

1 Kontroller strømkabelen for å se om den er for lang eller for tynn. Diameteren på kabelvaieren bør være minimum 1,0 mm når vaierens lengde er mindre enn 25 meter, og minimum 1,5 mm når vaierens lengde er over 25 meter og mindre enn 50 meter. Du kan prøve å plugge utstyrets strømkabel direkte i et fast støpsel, i stedet for til en skjøteledning.

2 Kontroller spenningen for å sikre at den er innenfor tillatte grenser.

Problem 3

- Overdreven støy fra hydraulikkaggregatet under «heve»-drift.

1 Kontroller oljeboksen for å sørge for at det er tilstrekkelig

med hydraulikkolje i tanken.

2 Kontroller om oljepåfyllingslokket er overdrevet forseglest som gjør det vanskelig for oljepumpen å ta opp olje.

3 Kontroller monteringskruene på elektromotoren og deksler osv. for å se om de har løsnet.

4 Kontroller hvorvidt luftfuktigheten i omgivelsene er i samsvar med de fastsatte betingelsene eller ikke.

Problem 4

- Lekkasje av hydraulikkolje. 1 Kontroller alle rørforbindelser for tetthet, og stram om nødvendig.

2 Kontroller hvorvidt viskositeten av den brukte hydraulikkoljen er for lav eller ikke.

Problem 5

- Alle varsellampene er på, men plattformen vil verken heve eller senke seg.

Kontroller nødstoppbryterne på både øvre og nedre kontrollenhet.

Tilbakestill bryteren ved å vri rattet i pilens retning.